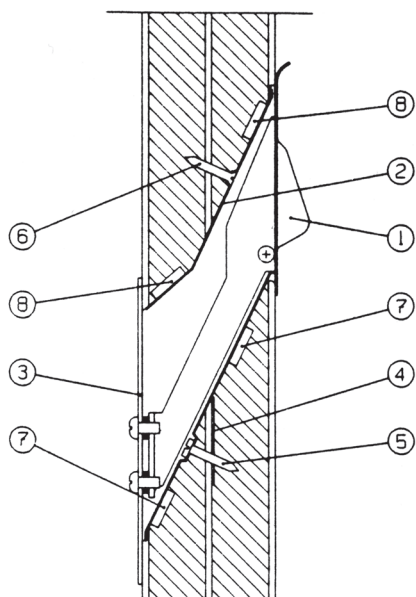


Monteringsanvisning för trädörr



Monteringsanvisning för postinlägg Menova 4ESS.
Dörrtjocklekar från 40 mm – 84 mm.

Pos

- | | |
|---|------|
| 1. Postinlägg inklusive brandstos underdel
pannä samt glas R4640-80. | 1 st |
| 2. Brandstos överdel. R4740-80. | 1 st |
| 3. Baklucka med velour eller interdensmatta
och skruv 4840-80. | 1 st |
| 4. Låsbleck R4901. | 1 st |
| 5. Plåt/tråskruv längd beroende på dörrtjocklek
(min 4*19 mm). | 3 st |
| 6. Tråskruvlängd beroende på dörrtjocklek. | 3 st |
| 7 & 8 Urtag för brandsvällande material | |

Pos 5 & 6 ingår ej i leverans utan avpassas efter dörrtjocklek. Om dörrbladet har en porös fyllning rekommenderas att använda låsbleck för fastsättning av postinlägget.

Pos 7 & 8 är urtag för typgodkänt brandsvällande material, Intumex eller liknande, motsvarande hålbild finnes på brandstos överdel respektive underdel.

Det brandsvällande materialet skall vara av rätt mängd samt jämt fördelat, så att vid brand fyller hela urtaget av det brandsvällande materialet.

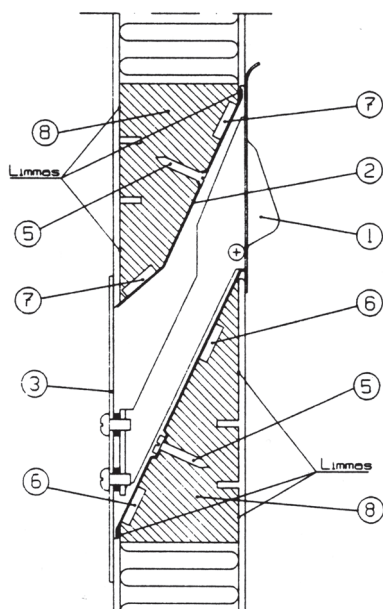
Vid montering av postinlägget skall övre brandstos monteras först, på sådant sätt att den kommer plant med dörrrens ytersida.

För detta användes skruv enl. pos 6.

Undre brandstos med framsköld monteras så att god tätning erhålles runt framskölden mot dörrbladet. Skruv enl. pos 5 användes för fastsättning.

Därefter monteras bakluckan med sina förmonterade skruvar så att god tätning uppnås mot dörrbladet.

Monteringsanvisning för trädörr med mineralullsfyllning



Monteringsanvisning för postinlägg Menova 4ESS.
Dörrtjocklekar från 40 mm – 84 mm.

Pos

- | | |
|---|------|
| 1. Postinlägg inklusive brandstos underdel
pannä samt glas R4640-80. | 1 st |
| 2. Brandstos överdel R4740-80. | 1 st |
| 3. Baklucka med velour eller interdensmatta
och skruv 4840-80. | 1 st |
| 5. Plåt/tråskruv längd beroende på dörrtjocklek
(min 4*19 mm). | 3 st |
| 6+7. Urtag för brandsvällande material. | 3 st |
| 8. Tråklöss. | |

Pos 4 & 5 ingår ej i leverans utan avpassas efter dörrtjocklek. Om dörrbladet har en porös fyllning rekommenderas att använda låsbleck för fastsättning av postinlägget.

Pos 6 & 7 är urtag för typgodkänt brandsvällande material, Intumex eller liknande, motsvarande hålbild finnes på brandstos överdel respektive underdel.

Det brandsvällande materialet skall vara av rätt mängd samt jämt fördelat, så att vid brand fyller hela urtaget av det brandsvällande materialet.

Pos 8 tråklössar som limmas efter hela sin bredd = 270 mm. (ingår ej i leverans).

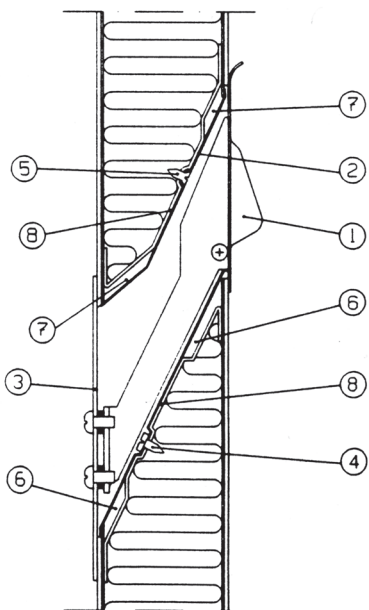
Vid montering av postinlägget skall övre brandstos monteras först, på sådant sätt att den kommer plant med dörrrens ytersida.

För detta användes skruv enl. pos 5.

Undre brandstos med framsköld monteras så att god tätning erhålles runt framskölden mot dörrbladet. Skruv enl. pos 4 användes för fastsättning.

Därefter monteras bakluckan med sina förmonterade skruvar så att god tätning uppnås mot dörrbladet.

Monteringsanvisning för ståldörr med mineralullsfyllning



Monteringsanvisning för postinlägg Menova 4ESS.
Dörrtjocklekar från 45 mm – 84 mm.

Pos

- | | |
|---|------|
| 1. Postinlägg inklusive brandstos underdel
pannä samt glas R4640-80. | 1 st |
| 2. Brandstos överdel R4740-80. | 1 st |
| 3. Baklucka med velour eller interdensmatta
och skruv 4840-80. | 1 st |
| 4. Plåtskruv/blindnit (min B6 x 10mm). | 3 st |
| 5. Plåtskruv/blindnit (min B6 x 10mm). | 3 st |
| 6 & 7 Urtag för brandsvällande material. | |
| 8. Monteringsplåtar. | 2 st |

Pos 4 & 5 ingår ej i leverans utan avpassas efter behov.

Pos 6 & 7 är urtag för typgodkänt brandsvällande material, Intumex eller liknande, motsvarande hålbild finnes på brandstos överdel respektive underdel. Det brandsvällande materialet skall vara av rätt mängd samt jämt fördelat, så att vid brand fyller hela urtaget av det brandsvällande materialet.

Pos 8. monteringsplåtar bredd min 271 mm, skall förses med fickor med plats för brandsvällande material.

Fickorna skall i ändarna förses med gavlar för att hindra det brandsvällande materialet att svälla ut i miallullen.

Alt. kan monteringsplåten utföras utan fickor och då skall istället det brandsvällande materialet (t.ex. list) monteras på insidan av brandstosen uppe och nere. Placeringen skall vara centralt i schaktet och längs hela bredden (270mm). Det skall fästas på ett varaktigt och permanent sätt t.ex skruv,lim, eller nit.(mont.plåt ingår ej i leverans).

Vid montering av postinlägget skall övre brandstos monteras först, på sådant sätt att den kommer plant med dörrrens ytersida. För detta användes skruv enl. pos 5.

Undre brandstos med framsköld monteras så att god tätning erhålles runt framskölden mot dörrbladet. Skruv enl. pos 4 användes för fastsättning.

Därefter monteras bakluckan med sina förmonterade skruvar så att god tätning uppnås mot dörrbladet.